

ARZUM

TECHNOART MAXI PLUS NEO

AR1115-B / AR1115-S EL BLENDER
AR1115-B / AR1115-S HAND BLENDER
AR1115-B / AR1115-S HAND BLENDER
AR1115-B / AR1115-S خلاط يدوي

KULLANMA KILAVUZU
INSTRUCTION MANUAL
GEBRAUCHSANWEISUNG

دليل المستخدم

1500 W

3

YIL
YEARS
JAHRE

GARANTI
WARRANTY
GARANTIE



**1500
WATT**

**1500
ML**
DÖŞRAYICI HAZNE

**300
ML**
MINI HAZNE

**KOLAY AKSESUAR
ÇIKARMA**

**SENSIBLE TOUCH
TEKNOLOJİSİ**

**6 BİÇAK
6 BİÇAK
6 BİÇAK**

**ÇİFT KATLI
PASLANMAZ
ÇELİK BİÇAK**

Arzum

Yetkili servis listesi için kullanım kılavuzunun son sayfasına bakınız.

For the authorized service list, please check the last page of the user manual.

TECHNOART MAXI PLUS NEO AR1115-B / AR1115-S EL BLENDER



1- Ana gövde (Motor)

2- Çalıştırma/ Hız ayar düğmesi

3- Paslanmaz çelik blender ayağı

4- Paslanmaz çelik bıçak

5- Aksesuar çıkarma düğmesi

6- 1500 ml kapasiteli
karıştırma kabı

7- 300 ml kapasiteli
karıştırma kabı

8- Parçalayıcı adaptörü

9- Çift taraflı paslanmaz çelik bıçak

10- Çırpıcı adaptörü

11- Çırpıcı teller

12- 900 ml. ölçü kabı

Arzum marka **Ei Blender**'i tercih ettiğinizden dolayı teşekkür ederiz. Bu ürünün de, tıpkı diğer Arzum ürünleri gibi hayatınızı kolaylaştırmasını diliyoruz.

Cihazınızdan iyi verim almak için kullanım kılavuzunu dikkatlice okuyunuz ve daha sonra gerekli olabileceğinden saklayınız.

ÖNEMLİ UYARILAR

· **Arzum TECHNOART MAXI PLUS NEO Ei Blender**'inizin üzerinde yazılı voltajın, bulunduğunuz yerin voltajına uygun olup olmadığına dikkat ediniz. Herhangi bir uyumsuzluk durumunda meydana gelebilecek arızalardan firmamız sorumlu tutulamaz ve bu nedenle oluşabilecek bir arıza, garanti kapsamı dışında işlem görür.

· Cihazınız evlerde kullanım içindir. Ticari yada sanayi amaçlı kullanılmamalıdır. Aksi takdirde, garanti kapsamı dışında işlem görecektir

· Bu cihaz, güvenli bir şekilde kullanılmasıyla ilgili kendilerine gözetim veya talimat verilmişse ve içermiş olduğu tehlikeler kendileri tarafından anlaşılmışsa 8 yaş ve üzeri çocuklar ve fiziksel, duyuşsal veya zihinsel yetenek eksikliği bulunan veya tecrübe ve bilgi eksikliği olan kişiler tarafından kullanılabilir. Çocuklar cihaz ile oynamamalıdır.

Temizleme ve kullanıcı bakımı, gözetimsiz çocuklar tarafından yapılmamalıdır.

- Gözetimsiz bırakıldığında ve birleştirilme, parçalara ayrılma, veya temizleme öncesi blenderler her zaman güç kaynağından ayrılmalı;
- Çocukların denetimsiz olarak blenderi kullanmasına izin verilmemelidir.

- Cihazınıza zarar vermemek için yetersiz akım sağlayan uzatma kabloları kullanmayınız.
- Cihazınızı soba, ocak gibi direk ısı kaynaklarının üzerine veya çok yakınına **KESİNLİKLE** yerleştirmeyiniz.
- Kablonun masa ya da tezgahınızın kenarından sarkmamasına ya da başka bir cihaz ile temas etmemesine dikkat ediniz.
- Cihazınız çalışırken, hareketli parçalarına dokunmaktan kaçınınız. Ellerinizi, saçlarınızı, giysinizi veya herhangi bir aleti yaklaştırmayınız.
- Kullanım sırasında hareket eden bölümlere yaklaşımadan önce cihazınızın çalıştırma düğmesi üzerinden elinizi çekip motorun tamamen durmasını bekleyiniz ve fişini prizden çekiniz.
- Cihazınızı çok sert malzemelerin parçalanmasında kullanmayınız.
- El blenderınıza başka ürünlere ait aksesuarları **KESİNLİKLE** takmayınız.
- Cihazınızın kablo ve fişine zarar verecek hareketlerden kaçınınız. Kablosundan tutarak taşımayınız, prizden çekmek için fişini tutunuz, **ASLA** kablosundan çekmeyiniz.
- Cihazınızın kablosu ya da fişi arızalıysa, düşürülme ya da başka bir nedenden dolayı zarar gördüyse kullanmayınız. Kendiniz tamir etmeyiniz, Arzum Yetkili Servisine başvurunuz. Cihazınızda, sadece orijinal yedek parça kullanmaya özen gösteriniz.

- Cihazınızı kullanmadığınız zamanlarda, temizlik ve bakımını yapmadan önce **MUTLAKA** prizden çekiniz.
- Cihazınızı **KESİNLİKLE** boş kaptayla da dışarıda çalıştırmayınız. Cihazınız zarar görebilir.
- Cihazınızı uzun süreli çalıştırmayınız, kısa aralıklarla kullanınız.
- Cihazınızı tavsiye edildiği şekilde ve amacına uygun kullanınız.

HIZ AYAR DÜĞMESİ / SENSIBLE TOUCH TEKNOLOJİSİ

- Tek tuşla hız kontrolü: Ergonomik tutuş formuna sahip hız düğmesi ile tek tuşla motoru çalıştırıp, cihazınızın hızını kontrol edebilirsiniz.
- Dokunmaya duyarlı hız ayarı, düğmeye baskı uyguladıkça daha fazla güç sağlar.
- Hız düğmesine yavaşça bastığınızda cihazınız birinci kademe, düğmeye sonuna kadar bastığınızda ise ikinci kademe yani Turbo kademesinde çalışacaktır.
- Hız ayar düğmesini birinci kademe çalıştırdığınızda gösterge ışığı beyaz yanacaktır.
- Hız ayar düğmesini Turbo kademesinde çalıştırdığınızda gösterge ışığı mavi yanacaktır.



CİHAZINIZIN KULLANIMI

- El blenderinizin metal ayağını, ana gövdeye klik sesi gelene kadar iterek monte ediniz.
- Cihazınızı derince bir kap içerisinde kullanınız. Böylelikle, malzemelerin etrafa sıçramasını önleyerek cihazınızı daha rahat kullanabilirsiniz.
- Yiyecekleri parçalara ayırarak, kullanacağınız kaba koyunuz. Metal parçalayıcı ayağı kaba daldırınız ve cihazınızın fişini prize takınız.
- El blenderinizin çalışma düğmesine basarak çalıştırınız. Parmağınız çalışma



düğmesinde basılı olduđu sürece cihazınız çalışacaktır.

· Cihazınızı kısa aralıklarla çalıştırınız. Parçalayıcı ayağı, malzemenin içinde aşağı-yukarı dik konumda hareket ettirerek malzemenin daha iyi parçalanması veya karışmasını sağlayınız.

DİKKAT: Paslanmaz çelik blender ayağı gıda ile ve bir kap içerisinde çalıştırınız.

KESİNLİKLE kap dışında veya boşta çalıştırmayınız, tehlikelidir. İşiniz bittiğinde elinizi çalıştırma düğmesinden çekseniz bile cihazınızın çalışması durmadan KESİNLİKLE blender ayağını malzeme içinden çıkartmayınız.

· El blenderınızla; sos, süt, meyve suyu, çorba, kokteyl ve milkshake hazırlayabilir, pişirilmiş sebze, meyve ve patates püresi (örn: bebek maması v.s.) yapabilir, tereyağ, yumurta, un ve sıvı yağ (mayonez, omllet ve tatlı için) gibi yumuşak malzemeleri karıştırmak için kullanabilirsiniz.

· El blenderınızı hiçbir zaman kullanacak olduğunuz malzemenin üzerine sert bir şekilde bastırarak kullanmayınız.

· Parçalama işlemi bittiğinde fişi prizden çıkarınız ve

metal parçalayıcı ayağı aksesuar çıkarma düğmelerine basarak ana gövdeden ayırınız.

Metal ayağı, hemen temizleyiniz ve nemli bir bezle kurulaınız.



UYARI: BU CİHAZ MAKSİMUM 10 SN SÜREKLİ ÇALIŞMAK ÜZERE DİZAYN EDİLMİŞTİR. GIDALAR HAZIRLANIRKEN BU SÜRENİN AŞILMAMASINA DİKKAT EDİLMELİDİR. AKSİ TAKDİRDE CİHAZINIZ ZARAR GÖREBİLİR.

HER 10 SN'DE BİR CİHAZIN 1 DAKİKA KADAR SOĞUMASINI BEKLEYİNİZ.

Çırpıcı Ayaklar ile Çırpma ve Karıştırma

Arzum Technoart Maxi Plus Neo El Blender

Seti'nizin çırpıcı aksesuarlarını kullanarak kek hamuru, omelet, krep hamuru, mayonez gibi karışımları kolayca yapabilirsiniz.

Çırpıcı aksesuarını kullanmak için öncelikler çırpıcı tellerinin yerine kilitlendiğine emin oluncaya kadar iterek oturtunuz.

Çırpıcı adaptörünü motor bloğuna "klik" sesi gelene kadar iterek monte ediniz.

El blender'inizi, malzemeleri daha önceden yerleştirdiğiniz derince bir kaba dik bir şekilde daldırarak çalıştırma düğmesine basınız ve malzemenin içinde dairesel hareketlerle çeviriniz.

Cihazınızı hiçbir zaman sert bir şekilde bastırmayınız.

Çırpıcı telleri her kullanımdan sonra **MUTLAKA** çırpıcı adaptöründen sökerek deterjanlı su ile yıkayınız.

Ancak çırpıcı adaptörünü **ASLA** suya sokmayınız, ıslak bir bez ile silmeniz yeterli olacaktır. Aşırı su aksesuarın içerisine girerek bozulmasına sebep olabilir.

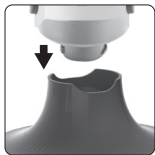
Krep Hamuru Tarifi:

- 375ml süt,
- 250gr un
- 2 yumurta.

Turbo konumda 5 tekrar aralıklarla 3 saniye çalıştırınız.

DİKKAT

- 1- El blender'inizi daima dik konumda çalıştırınız.
- 2- Cihazınızı **KESİNLİKLE** boş kaptan veya dışarıda çalıştırmayınız.
- 3- Cihazınızı malzemenin üzerine sert bir şekilde bastırmayınız.
- 4- Blender'inizin gövdesini kesinlikle suya sokmayınız.



Parçalayıcı Kapları ile Parçalama

· **Arzum Technoart Maxi Plus Neo El Blender Seti**'nizin 1500 ml kapasiteli parçalama aksesuarı ile çok kolay ve pratik parçalama yapabilirsiniz.

· **Arzum Technoart Maxi Plus El Neo Blender Seti**'nizin 300 ml kapasiteli parçalama aksesuarlarını daha küçük gıdaları parçalamak için kullanabilirsiniz.

· Cihazınızın parçalama bıçağını kabın ortasındaki miledi oturacak şekilde iyice yerleştiriniz.

· Parçalamak istediğiniz besinleri kabın içine eşit yükseklikte ve bir yere yığılmayacak şekilde yerleştiriniz.



· Cihazınızın parçalayıcı adaptörünü kabın üzerine oturtunuz.

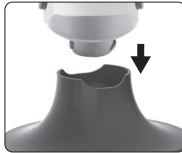
· **El blender**'inizin motor gövdesini adaptör üzerindeki yuvasına klik sesi gelene kadar iterek monte ediniz.

· Motor gövdesi üzerindeki çalıştırma düğmesine basarak işleme başlayabilirsiniz.

· İşiniz bittiğinde parçalama kabını ve çift taraflı

paslanmaz bıçağı deterjanlı su ile yıkayarak temizleyiniz ve bıçağı parçalayıcı kap içinde muhafaza ediniz.

· Parçalayıcı adaptörünü **KESİNLİKLE** suya sokmayınız. Dış kısmını ıslak bez ile siliniz.



Parçalamaya ve Karıştırma Önerileri

· Parçalamaya ve karıştırma önerileri, yapılan testlerin sonucu olup, kendi damak zevkinize göre çalıştırma şekil ve sürelerini kendiniz de tayin edebilirsiniz.

1500 ML Kapasiteli Büyük Hazne

Malzeme	Maksimum Kapasite	Kademe	Çalışma Süresi
Ceviz içi	250 gr	2. Kademe (Turbo)	3 sn. 2- 3 Tekrar Aralıklarla
Maydanoz	50 gr	2. Kademe (Turbo)	1 sn. 2- 3 Tekrar Aralıklarla
Soğan	300 gr.	2. Kademe (Turbo)	1 sn. 2- 4 Tekrar Aralıklarla
Meyve	300 gr.	1. Kademe Turbo	7 sn.
Tereyağ ve Bal karışımı	150 gr. Tereyağı 400 gr bal ile	2. Kademe(Turbo)	3 sn.

300 ML Kapasiteli Mini Hazne

Malzeme	Maksimum Kapasite	Kademe	Çalışma Süresi
Ceviz içi	100 gr.	2. Kademe (Turbo)	3 sn. 2- 3 Tekrar Aralıklarla
Maydanoz	35 gr.	2. Kademe (Turbo)	3 sn. 6- 7 Tekrar Aralıklarla
Soğan	180 gr.	2. Kademe (Turbo)	3 sn. 6-7 Tekrar Aralıklarla
Meyve	150 gr.	1. Kademe Turbo	3 sn. 6- 7 Tekrar Aralıklarla
Tereyağ ve Bal karışımı	50 gr. Tereyağı 125 gr. bal ile	2. Kademe(Turbo)	3 sn. 2-3 Tekrar Aralıklarla

DİKKAT

1- Arzum Techoart Maxi Plus Neo El Blender Seti'nizin motor gövdesini parçalayıcı adaptörünün üzerine yerleştirmeden KESİNLİKLE çalıştırmayınız.

2- Motor tamamen durmadan motor gövdesini yuvasından kaldırmayınız.

3- Parçalayıcı bıçak çok keskin olduğundan, parçalayıcı kap içinde muhafaza ediniz.

TEMİZLİK VE BAKIM

- El blenderinizi temizlemeden önce, fişinin prizden çekili olmasına dikkat ediniz ve cihazın soğumasını bekleyiniz.
- Temizliğin kolay yapılabilmesi için aksesuarların kullanımdan hemen sonra yıkanıp kurutularak saklanması önemlidir.



- **Motor (Ana gövde); KESİNLİKLE** su veya başka bir sıvıya daldırmayınız. Dışını hafif nemli bir bezle silip iyice kurulayınız.
- **Metal blender ayağını;** ılık sabunlu su ile temizleyiniz. Su altında yıkarken motorun oturduğu yuvaya su kaçırmamaya özen gösteriniz. Yuvaya su kaçması halinde hemen ters çevirerek silkeleyiniz ve bıçak yukarı gelecek şekilde kurumaya bırakınız. Parçalayıcı ayağı, bulaşık makinesinde **ASLA** yıkamayınız.

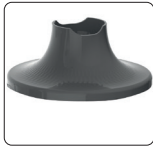
Çırpıcı Adaptörü; KESİNLİKLE su veya başka bir sıvıya daldırmayınız. Dış kısmını ıslak bir bez ile silip iyice kurulayınız.



Parçalayıcı Adaptörü; KESİNLİKLE su veya başka bir sıvıya daldırmayınız. Dış kısmını ıslak bir bez ile silip iyice kurulayınız.

Arzum Techoart Maxi Plus Neo El Blender Seti'nizin parçalayıcı haznesini, çift taraflı paslanmaz çelik parçalama bıçağını ve çırpıcı tellerini deterjanlı su ile veya bulaşık makinesinin üst rafında yıkayabilirsiniz.

Her kullanımdan sonra aynı işlemleri tekrarlayınız.



Ürünün üzerinde bulunan işaretlemelerde veya ürünle birlikte verilen evraklarda beyan edilen değerler ilgili standartlara göre laboratuvar ortamında elde edilen değerlerdir. Bu değerler, ürünün kullanım ve ortam şartlarına göre değişebilir.

Kullanım ömrü 7 yıl
TEKNİK ÖZELLİKLER
230 V ~ 50 Hz
1500 W

TAŞIMA VE NAKLİYE SIRASINDA DİKKAT EDİLECEK HUSUSLAR

- Taşıma ve nakliye sırasında cihazınız, aksamlarına zarar gelmemesi için orijinal kutusunda tutulmalıdır.
 - Taşıma sırasında ürünü normal konumunda tutunuz.
 - Cihazınızı nakliye esnasında düşürmeyiniz ve darbelere karşı koruyunuz.
- Ürünün müşteriye tesliminden sonra taşıma sırasında oluşan arızalar ve hasarlar garanti kapsamına girmez.

AEEE Yönetmeliğine Uygundur.

AEEE

Bu cihaz AEEE direktiflerine uygun olarak geri dönüşümü olan parçalardan oluştuğu için çöpe atılmaması gerekmektedir. Lütfen, bu cihazın geri dönüşümünü sağlamak için en yakın toplama merkezine başvurunuz.



CE

Üretici / İthalatçı:

Arzum Elektrikli Ev Aletleri San. ve Tic. A.Ş.
Otakçılar Caddesi No: 78 Kat: 1 B Blok No: B1b
Eyüp 34050 İstanbul Türkiye
Made in Türkiye - Menşei Türkiye'dir
0850 222 1 800
www.arzum.com

TECHNOART MAXI PLUS NEO AR1115-B / AR1115-S HAND BLENDER



1- Main body (Motor)

2- Operation / Speed control button

3- Stainless steel blender shaft

4- Stainless steel blade

5- Attachment removal button

6- Processing bowl with a capacity of 1500 ml

7- Processing mini bowl with a

capacity of 300 ml

8- Cutter adapter

9- Double sided stainless steel blade

10-Beater adapter

11- Beaters

12- Measuring bowl with a capacity of 900 ml

We thank you for having selected the **Arzum brand hand blender**. This product as well is one of those offered to you to make life easier for you.

In order to obtain utmost output from your appliance, please read carefully this user's manual and save it for further use.

IMPORTANT SAFEGUARDS

· Make sure that the voltage indicated on the **Arzum TECHNOART MAXI PLUS NEO Hand Blender** corresponds with the mains voltage in your home. Our company shall not be held liable for any failures owing to any discrepancy and such failures shall not be covered by the guarantee.

· Your appliance is for household use only. Do not use outdoors for commercial or industrial purposes. Otherwise, inconvenient uses shall not be covered by the guarantee.

· Keep the appliance away from and out of the reach of children.

· This appliance can be used by children aged from 8 years and above and persons with reduced physical, sensory or mental capabilities or lack of experience and knowledge if they have been given supervision or instruction concerning use of the appliance in a safe way and understand

the hazards involved. Children shall not play with the appliance. Cleaning and user maintenance shall not be made by children without supervision.

- Always disconnect the blender from the supply if it is left unattended and before assembling, disassembling or cleaning;
- Do not allow children to use the blender without supervision.

- To prevent harming your appliance do not use extension cords that supply insufficient current.
- **NEVER** place your appliance over or near direct heat sources such as hot gas, electric burner, or heating oven.
- Do not let cord hang over edge of a table or counter, or touch any other appliances.
- Avoid from touching any moving parts when in use. Do not keep your hands, hairs, clothes, or any tools closer.
- Before coming closer with the moving parts, release your hand from the operation button and wait the motor exactly stop then unplug your appliance from the mains plug.
- Do not use the appliance for breaking too stiff materials into pieces.
- **NEVER** attach to your hand blender any accessories belonging to other appliances.
- Avoid actions that may harm or damage the cord or plug of your device. Do not carry your apparatus by holding from the cord. To unplug the heater, hold the plug and **NEVER** pull by the cord.

- Do not operate any appliance with a damaged cord or plug or after the appliance malfunctions or has been damaged in any manner, such as by dropping down, etc. Do not attempt to repair it by yourself. Call immediately **Arzum Authorized Service**. Care that for using the only original spare parts.

SPEED CONTROL BUTTON/ SENSIBLE TOUCH TECHNOLOGY

- One-button speed control: You can start the motor and control the speed of your appliance with a single touch the speed button with ergonomic grip.
- Touch-sensitive speed setting provides more power as you apply pressure to the button.
- If you press the speed button slowly, your device will work in the first level, and if you press the button all the way to the end, it will work in the second level, i.e. Turbo level.
- The indicator light will turn white when you operate the speed control button in the first level.
- The indicator light will turn blue when you operate the speed control button in Turbo level.



USING YOUR HAND BLENDER

- Mount the metal foot of your hand blender to the main body by pushing it up until you hear a 'click'.
- Use your blender inside of a deep pot in order to obtain the best results and to prevent the material from spreading out.
- Cut the food in small pieces and then pour the pot. Put the stainless steel blender shaft inside of the pot and plug your appliance into mains plug.
- Press the operation button and operate your blender. Your blender is operating while pressing the button.



· Operate your blender at short intervals. When a material is in the upright position, move it up and down through depressing the operation button of your hand-blender.

CAUTION: Operate your blender when the blender shaft is inside of the pot with food. NEVER operate outside the pot or an empty pot, it will be dangerous. After finishing your operation NEVER take the blender shaft out of inside the pot unless it completely stops.

· With your hand blender; You can prepare sauce, milk, fruit juice, soup, cocktail and milkshake or you can use it for making cooked vegetables, fruits and potatoes (eg baby food) and mixing soft ingredients such as butter, egg, flour and oil (for mayonnaise, omelette and dessert) .



· Never use your hand blender by pushing it on the material to be used.

· After you have finished your work unplug your appliance and then remove the blender shaft from the main body. Clean the stainless steel blender shaft and blade and wipe dry with a soft cloth.



WARNING: THIS APPLIANCE HAS BEEN DESIGNED TO OPERATE CONTINUOUSLY FOR 10 SECONDS MAXIMUM. MAKE SURE NOT TO EXCEED SUCH DURATION WHEN PREPARING FOODS. OTHERWISE, THIS MAY CAUSE DAMAGING TO YOUR APPLIANCE.

ALLOW TO COOL DOWN FOR 1 MINUTE PER ONE-TIME OPERATION OF 10 SECONDS.

Beating & Mixing With Beater Legs

· You can easily make such mixtures as pound cakes, omelets, pancake dough, mayonnaise, by using the beating accessories of your **Arzum Technoart Maxi Plus Neo Blender Set**.

· In order to use beater accessories, first mount the beaters by pushing until you make sure that such legs are properly fixed on their place.



- Attach the beater adapter to the motor block, without tightening too much.
- Insert your hand blender in the upright position into a deep vessel in which you put materials previously, and depress the operation button, then move the appliance circularly inside of the materials.
- Never apply much pressure on your appliance.
- After each use **ALWAYS** dismantle the beaters from the beater adapter, and wash them using water with detergent.
- **NEVER** immerse the beater adapter in water; it would be sufficient to wipe dry with a damp cloth. Leakage of excessive water into the accessory may result in malfunctions.



- **Crepe dough recipe:**

- 375ml milk,
- 250gr flour
- 2 eggs.

In turbo mode, run 5 repeat intervals for 3 seconds

WARNING

- 1- Always operate your hand blender in upright position.
- 2- **NEVER** use your appliance in an empty container or outdoors.
- 3- Do not press your device onto the materials hardly.
- 4- Never immerse the main body of the blender in water.



Cutting With Bowl

- Using the cutting accessory with a capacity of 1500 ml. of your **Arzum Technoart Maxi Plus Neo Blender Set** you can cut any foods easily and practically.
- Using the cutting mini accessory with a capacity of 300 ml. of your **Arzum Technoart Maxi Plus Neo Blender Set** you can cut smaller foods easily and



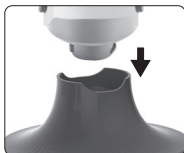


practically.

- Locate the cutting blades of your appliance onto the shaft in the middle part of the case.
- Place the foods to be cut inside of the case, ensuring that the foods will be of the equivalent level and without piling up.
- Put your cutter adapter of your device onto the case.

Place the motor body of your hand blender in its slot located on the adapter, without tightening too much.

- Start the process by depressing the operation button located on the main body.
- Once you have finished your work, rinse the bowl and double sided stainless steel blade with water and detergent, and store the blade in the bowl.
- **NEVER** immerse the cutter adapter in water. Wipe the outside with a damp cloth.



Cutting and Mixing Suggestions

· The Cutting and Mixing Suggestions are results of the tests performed, and you can determine the operation form and periods according to your own taste as well.

1500 ML Capacity Big Bowl

Nutrition	Maximum Capacity	Stage	Duration
Walnut	250 gr	2 stage (Turbo)	3 sec 2-3 repeat intervals
Parsley	50 gr	2 stage (Turbo)	1 sec 2-3 repeat intervals
Onion	300 gr.	2 stage (Turbo)	1 sec 2-4 repeat intervals
Fruit	300 gr.	1 stage (Turbo)	7 sec
Butter-Honey mix	150 gr of butter 400 gr of honey	2 stage (Turbo)	3 sec

300 ML Capacity Mini Bowl

Nutritions	Maximum Capacity	Stage	Duration
Walnut	100 gr.	2. stage (Turbo)	3 sn. 2- 3 repeat intervals
Parsley	35 gr.	2. stage (Turbo)	3 sn. 6- 7 repeat intervals
Onion	180 gr.	2. stage (Turbo)	3 sn. 6-7 repeat intervals
Fruit	150 gr.	1. stage (Turbo)	3 sn. 6- 7 repeat intervals
Butter-Honey mix	50 gr. butter 125 gr. of honey	2. stage (Turbo)	3 sn. 2-3 repeat intervals

WARNING

- 1- **NEVER** operate your **Arzum Technoart Maxi Plus Neo** unless the main body is attached to the cutter adapter.
- 2- Do not lift the main body from its slot unless the motor fully stops.
- 3- Store the cutting blades in the bowl, since they are very sharp.

CLEANING AND CARE

- Ensure that the mains plug is disconnected from the wall socket before cleaning your rod-blender, and allow cooling down for a while.
- It is very important for you to rinse the accessories immediately after using, so that the overall cleaning of the appliance can be easier.
- **NEVER** immerse the motor (**main body**) into water or other liquids. Wipe the outside with a slightly damp cloth and then dry thoroughly.
- Rinse the **stainless steel blender shaft and blade** using tepid water and soap. When cleaning under running water, take care not to leak any water into the slot on which the motor is located. If water leaks into the slot, immediately turn upside down and shake it out, and then allow it to cool down with the blade in the upright position. **NEVER** wash the blender shaft in the washer machine.
- You can wash the measuring bowl of your appliance by using water



and soap, or in the upper section of a dishwasher.

Beater Adapter: **NEVER** immerse into water or other liquids. Wipe the outside with a slightly damp cloth and then dry thoroughly.

Cutter Adapter: **NEVER** immerse into water or other liquids. Wipe the outside with a slightly damp cloth and then dry thoroughly.

Bowl, double sided stainless steel cutting blades, and beaters of your **Arzum Technoart Maxi Plus Neo Blender Set** can be washed by using water and soap, or in the upper section of a dishwasher.

Repeat the same steps after each use.



The values which are declared in markings on the product or on the papers which are given together with the product are the values which are obtained in the laboratory environment according to the related standards. These values can vary according to the usage and environment conditions of the product.

Product life 7 years

Technical Specifications

230 V ~ 50 Hz

1500 W

HANDLING AND SHIPMENT

- During handling and shipment, your appliance must be kept in original package in order to prevent damages to its parts.
 - Keep at normal position during shipment.
- Do not drop the product when transporting and protect from impacts.
- After delivery of the product, failures and damages that may occur while transporting are not covered by warranty.

The product is in compliance with the WEEE Directives.

WEEE

This product contains recyclable materials that compliance with the WEEE directives. Do not dispose this product as unsorted municipal waste. Please contact your local municipality for the nearest collection point.



CE

Manufacturer / Importer:

Arzum Elektrikli Ev Aletleri San. ve Tic. A.Ş.

Otakçılar Caddesi No: 78 Kat: 1 B Blok No: B1b

Eyüp 34050 İstanbul Türkiye

Made in Türkiye

Tel: +90 212 467 80 80 Fax: +90 212 467 80 00

www.arzum.com

TECHNOART MAXI PLUS NEO AR1115-B / AR1115-S HAND BLENDER



1- Hauptgehäuse (Motor)

2- Ein/Aus Taste /
Geschwindigkeitsregler

3- Edelstahlblenderfuß

4- Zweiseitiges Edelstahlmesser

5- Knopf zum Herausnehmen
der Apparate

6- Rührbehälter mit einer
Kapazität von 1500 ml

7- Rührbehälter mit einer
Kapazität von 300 ml

8- Adaptor zum Zerkleinern
(Zerstückeln)

9- Zweiseitiges
Edstahlmesser 10-Adaptor zum
Rühren

11- Rührdrahte

12- Rührbehälter mit einer
Kapazität von 900 ml

Wir danken Ihnen dafür, dass Sie **Hand Blender** der Marke **Arzum** bevorzugt haben. Dieses Produkt ist eben eines von unseren zahlreichen Produkten, welche wir Ihnen präsentieren, um Ihnen das Leben leichter zu machen.

Um von Ihrem Gerät eine gute Leistung erhalten zu können, bitte, diese Gebrauchsanweisung gut durchlesen und sorgfältig aufbewahren, denn Sie diese Gebrauchsanweisung nachher benötigen können.

WICHTIGE HINWEISE

- Bitte, achten Sie drauf, ob die auf Ihrem Gerät **Arzum TECHNOART MAXI PLUS NEO Hand Blender** angegebene Spannung mit der lokalen Spannung in Ihrer Region übereinstimmt. Wenn eventuelle Schäden wegen der Nichtübereinstimmung der Spannung entstehen, so ist unsere Firma dafür nicht verantwortlich und auch Schäden aus diesen Gründen sind außerhalb unserer Garantie.
- Ihr Gerät ist doch nur für den gewöhnlichen Haushalt bestimmt. Es sollte nicht zu kommerziellen oder industriellen Zwecken genutzt werden. Andernfalls steht es ausserhalb der Garantie.
- Das Gerät sollte an einem für Kinder nicht erreichbaren Platz aufbewahrt und von Kindern ferngehalten werden.
- Dieses Gerät kann von Kindern im Alter von 8 Jahren und mehr, von Personen die körperlich und Seelische und gefühlsmäßig

nicht ganz funktionstüchtig sind oder von Personen die keine Erfahrung oder Informationen haben benutzt werden, wenn diesen eine Gebrauchsanleitung vorgeführt und ausreichend erzählt worden ist. Kinder sollten mit dem Gerät nicht spielen. Die Reinigungen und Wartungen sollte nicht von unbeaufsichtigten Kindern durchgeführt werden.

- Unter aufsichtlosen Umständen und bei Zusammensetzung, Auseinandersetzung bzw. Reinigung des Blenders ist dieser stets vom Strom zu trennen;

- Lassen Sie einen unbeaufsichtigten Einsatz des Blenders durch Kinder nicht zu.

- Um Pannen bzw. Beschädigungen zu vermeiden, sollten keine unzureichenden Verlängerungskabel verwendet werden.

- Halten Sie Ihr Gerät fern von Wärmequellen wie zum Beispiel Herd oder Ofen.

Stellen Sie das Gerät nicht direkt auf Heizquellen oder in deren Nähe auf.

- Bitte, achten Sie darauf, dass das Kabel nicht vom Tisch oder von der Theke herunter hängt oder keinen Kontakt mit einem anderen Gerät hat.
- Vermeiden Sie die beweglichen Teile Ihres Gerätes anzufassen, während es in Betrieb ist. Ihre Hände, Haare, Kleider und irgendein Apparat oder Instrument nicht annähern.
- Bevor Sie sich beim Gebrauch an bewegende Abschnitte nähern, nehmen Sie den Finger von der Betriebstaste und warten bis der Motor vollständig anhält und ziehen dann den Stecker aus der Steckdose.
- Benutzen Sie Ihr Gerät nicht bei der Zerkleinerung bzw. Zerstückelung von sehr harten Materialien wie
- Benutzen Sie Ihr Gerätes **NIEMALS** mit den Zubehörteilen der anderen Apparaten.
- Vermeiden Sie die Bewegungen, die das Kabel und den Stecker Ihres Gerätes beschädigen können. Nicht vom Kabel tragen, **AUF KEINEM FALL** vom Kabel ziehen, sondern Stecker halten, um es aus der Steckdose herauszuziehen.
- Falls das Kabel oder der Stecker Ihres Gerätes defekt ist, oder beim Fallen oder aus einem anderen Grund ein Schaden entstanden ist, bitte nicht mehr benutzen. Nicht selber reparieren. Wenden Sie sich sofort an den Arzum Kundendienst. An ihrem Gerät nur originale Zubehörteile verwenden.
- Nach der Bedienung, vor und nach dem Anbringen und, vor der Pflege und Reinigung des blender den Stecker **UNBEDINGT** aus der Steckdose ziehen.
- Ihr Gerät **KEINESWEGS** in einem leeren Behälter oder draussen betätigen bzw. laufen lassen. Sonst kann Ihr Gerät beschädigt werden.
- Betätigen Sie Ihr Gerät nicht langfristig, benutzen Sie es mit kurzen Abständen.
- Benutzen Sie Ihr Gerät bestimmungsgemäß und ihrem Zweck entsprechend.

GESCHWINDIGKEITSREGLER/ SENSIBLE TOUCH TECHNOLOGIE

- One-Touch Drehzahlregelung Mit dem ergonomischen Geschwindigkeitsregler können Sie mit nur eine Taste den Motor einschalten und die Geschwindigkeit regeln.
- Berührungsempfindliche Geschwindigkeitseinstellung sorgt für mehr Leistung, solange die Taste gedrückt wird.
- Wenn Sie die Geschwindigkeitstaste leicht drücken, arbeitet Ihr Gerät in der ersten Stufe und wenn Sie die Taste bis zum Ende drücken, arbeitet es in der zweiten Stufe, der Turbo-Stufe.
- Wenn die Geschwindigkeitstaste in der ersten Stufe ist, leuchtet die Anzeige weiß.
- Wenn die Geschwindigkeitstaste in der Turbo-Stufe ist, leuchtet die Anzeige blau.



BENUTZUNG DES GERÄTES

- Metallfuß des Stabmixers in den Hauptkörper drücken, bis es hörbar einrastet.
- Um von Ihrem Hand Blender ein gutes Ergebnis haben zu können und Umspritzen des Materiales zu verhindern, benutzen Sie den Mischungsbehälter mit Sondermaßstab oder einen tiefen Behälter.
- Teilen Sie ihre Nahrungsmittel in Stücke und werfen Sie sie in den Behälter. Legen Sie nun den Edelstahlblenderfuß in den Behälter und stecken Sie den Stecker ihres Gerätes in die Steckdose.
- Betätigen Sie den Betriebsschalter ihres Hand Blenders und nehmen ihn in Betrieb. Solange ihr Finger die Betriebstaste drückt wird das Geräet laufen.



· Lassen Sie ihr Geräet mit kleinen Unterbrechungen laufen. Durch vertikales auf- und abbewegen des Edelstahlblenderfusses in den Zutaten bewirken Sie ein besseres Zerlegen und Vermischen der Zutaten.

ACHTUNG: Verwenden Sie den rostfreien Edelstahlblenderfuss mit Nahrungsmittel und in einem Behälter. Lassen Sie ihn keinesfalls ausserhalb des Behälters im Freien laufen, dies ist gefährlich. Wenn Sie mit der Arbeit fertig sind, nehmen Sie Zutaten **KEINESWEGS** daraus, bevor Ihr Gerät nicht angehalten ist.

· Mit Ihrem Stabmixer können Sie Saucen, Milch, Fruchtsaft, Suppen, Cocktails und Milkshakes zubereiten, Früchte- und Kartoffelpüree (z.B. Babynahrung etc.) zubereiten, weiche Zutaten wie Butter, Eier, Mehl und mischen (für Mayonnaise, Omeletts und Desserts).



· Benutzen Sie Ihren Hand Blender niemals durch Drücken auf harten Zutaten, die Sie zubereiten wollen.

· Ist das Zerlegeverfahren beendet, ziehen Sie den Stecker raus und trennen Sie den Edelstahlblenderfuss vom Hauptgehäuse. Reinigen Sie den Edelstahlfuss sofort und trocknen ihn mit einem feuchten Tuch ab.

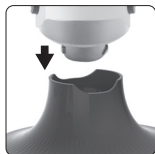


HINWEIS: DIESES GERÄT WURDE SO KONZIPIERT, DASS ES DAUERHAFT MAXIMUM 10 SEKUNDEN BETÄTIGEN KANN. BEI DER ZUBEREITUNG DER ZUTATEN MUSS MAN DARAUF ACHTEN, DASS DIESE ZEIT NICHT ÜBERSCHRITTEN WIRD. ANDERNFALLS KANN IHR GERÄT BESCHÄDIGT WERDEN.

NACH JEDER 10 SEKUNDEN-PERIODE WARTEN SIE, BIS IHR GERÄT ABGEKÜHLT IST.

RÜHREN UND MISCHEN MIT DEM STABLENDER

· Durch Verwendung der Rührzubehörteile Ihres Gerätes **Arzum Technoart Maxi Plus Neo Stabmixer-Set** können Sie die Mischungen von



Kuchenteig, Mayonese, Omlette und Krepp-Teig ganz einfach herstellen.

- Um die Rührdrahte zu benutzen, setzen Sie die Rührdrahte durch Schieben auf, bis Sie sicher werden, dass Sie ganz genau festsitzen.
- Rühradaptor montieren Sie durch Drehen des Motorblockes, wobei machen Sie es nicht so fest.
- Tauchen Sie Ihren Hand Blender in einen tiefen Behälter in vertikaler Position ein, worin Sie die Zutaten vorher eingelegt haben, und bringen Sie die Geschwindigkeitsstufe auf gewünschte Position und dann stecken Sie den Stecker in die Steckdose ein und bewegen Sie ihn nach oben und unten sowie machen Sie kreiförmige Bewegungen.
- Drücken Sie Ihr Gerät nicht zu harf auf Zutaten.
- Rührdrahte sollen Sie nach jedem gebrauch **UNBEDINGT** aus dem Rühradaptor demontieren und mit Wasser und Reinigungsmittel waschen.
- Es genügt, das Adaptor mit einem feuchten Tuch abzuwischen. Extremwasser kann in die Zubehörteile eindringen und sie beschädigen.
- **Krepp Teig Rezept:**
 - 375ml milch,
 - 250gr mehl
 - 2 eier

Im Turbo-Modus führen Sie 5 Wiederholungsintervalle für 3 sekunden aus.

VORSICHT

1- Lassen Sie Ihren Hand Blender immer in vertikaler Position laufen.

2- Lassen Sie Ihren Hand Blender **NIEMALS** in einem leeren Behälter oder Draussen laufen.

3- Drücken Sie Ihr Gerät nicht zu hart auf Zutaten.

4- Tauchen Sie das Gehäuse Ihres Blenders **KEINESWEGS** ins Wasser ein.



ZERKLEINERN UND ZERKLEINERUNGSBEHÄLTER

- Mit einem Zerkleinerungszubehöriteil Ihres Gerätes **Arzum Technoart Maxi Plus Neo Stabmixer-Set** mit einer Kapazität von 1500 ml können Sie ein sehr einfache und praktische Zerkleinerung vornehmen.

- Mit einem Zerkleinerungszubehöriteil Ihres Gerätes **Arzum Technoart Maxi Plus Neo Stabmixer-Set** mit einer Kapazität von 300 ml können Sie ein sehr einfache und praktische Zerkleinerung vornehmen.



- Setzen Sie den Zerkleinerungsmesser Ihres Gerätes so, dass er auf der Welle in der Mitte des Gerätes festsitzen soll.

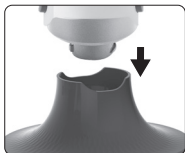
- Die Zutaten bzw. Lebensmittel, die Sie zerkleinern wollen, legen Sie in den Behälter in gleicher Höhe ein, so dass sie sich nicht auf einer Stelle stauen



- Motorgehäuse Ihres Hand Blenders legen Sie auf den Lager am Adaptor und durch Drehen setzen Sie es auf, wobei nicht ganz fest machen.

- Durch Drücken der Turbotaste am Motorgehäuse oder durch Einstellung der Geschwindigkeit können Sie mit der Zerkleinerung anfangen.

- Nachdem Sie damit fertig sind, Zerkleinerungsbehälter und



zweiseitiger Messer aus Edelstahl, Adaptor im Wasser mit Reinigungsmittel spülen und reinigen.

- Zerkleinerer-Adapter NIE in Wasser tauchen. Außen mit feuchtem Tuch abwischen.

Vorschläge zum Zerkleinern und Mischen

Die Vorschläge zum Zerkleinern und Mischen sind die Ergebnisse der durchgeführten Testen und können Sie nach Ihrem Geschmack die Art und Dauer der Operationen selbst bestimmen.

1500 ml Kapazität Grobes Schüssel

Zutaten	Max. Kapazität	Geschwindigkeitsstufen	Betriebsdauer
Walnusskerne	250 gr	Stufe 2 (Turbo)	3 Sek. 2-3 Mal mit Abständen
Petersilie	50 gr	Stufe 2 (Turbo)	1 Sek. 2-3 Mal mit Abständen
Zwiebel	300 gr.	Stufe 2 (Turbo)	1 Sek. 2-4 Mal mit Abständen
Walnusskerne	300 gr.	Stufe 1 (Turbo)	7 Sek.
Mischung aus Butter und Honig	Mit 150 gr Butter und 400 gr Honig	Stufe 2 (Turbo)	3 Sek.

300 ml Kapazität Mini Schüssel

Zutaten	Max. Kapazität	Geschwindigkeitsstufen	Betriebsdauer
Walnusskerne	100 gr.	Stufe 2 (Turbo)	3 Sek. 2-3 Mal mit Abständen
Petersilie	35 gr.	Stufe 2 (Turbo)	3 Sek. 6-7 Mal mit Abständen
Zwiebel	180 gr.	Stufe 2 (Turbo)	3 Sek. 6-7 Mal mit Abständen
Walnusskerne	150 gr.	Stufe 1 (Turbo)	3 Sek. 6-7 Mal mit Abständen
Mischung aus Butter und Honig	Mit 50 gr Butter und 125 gr Honig	Stufe 2 (Turbo)	3 Sek. 2-3 Mal mit Abständen

VORSICHT

1- Lassen Sie Ihr Gerät Arzum Technoart Maxi Plus Neo Stabmixer-Set KEINESWEGS laufen, bevor Sie das Motorgehäuse auf den Zerkleinerungsadaptor setzen.

2- Während Sie Ihr Gerät betätigen und wenn Sie laufende oder beendete Arbeit kontrollieren wollen, trennen Sie weder Hauptgehäuse noch Zerkleinerungsadaptor aus dem Behälter, bevor der Motor nicht ganz angehalten ist und der Stecker aus der

Steckdose nicht gezogen ist.

3- Da das Zerkleinerungsmesser zu scharf ist, sollen Sie es im Zerkleinerungsbehälter aufbewahren bzw. lagern.

REINIGUNG UND PFLEGE

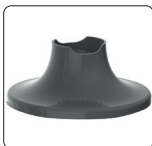
· Vor der Reinigung Ihres Gerätes sollen Sie darauf aufpassen, dass der Stecker Ihres Gerätes aus der Steckdose ausgezogen ist und dann warten Sie, bis Ihr Gerät abgekühlt ist.

· Es ist sehr wichtig, wenn Sie die Zubehörteile gleich nach der Verwendung spülen, damit Sie die Reinigung Ihres Gerätes leichter machen können.

· **Motor (Hauptgehäuse) NIEMALS** ins Wasser oder in andere Flüssigkeiten eintauchen. Aussenseite mit einem nassen Tuch abwischen und gut trocknen.

· **Edelstahlblender.** Mit lauwarmem Wasser mit Seife reinigen. Wenn Sie unter Wasser spülen bzw. waschen, sollen Sie darauf aufpassen, dass kein Wasser ins Lager geht, worauf der Motor sitzt. Wenn Wasser darin eingeht, so sofort umkehren und schütteln und lassen Sie trocknen, wobei soll das Messer nach oben kommen. Waschen Sie den Blenderfuss **NIEMALS** in der Spülmaschine.

· Sie können **Zerkleinerungsbehälter**, zweiseitigen Zerkleinerungsmesser aus **Edelstahl und Rührdrahte** Ihres Gerätes im Wasser mit Reinigungsmittel oder am oberen Regal der Spülmaschine spülen.



Die Werte, die auf Markierungen bzw. Kennzeichnungen auf dem Produkt oder in den mitgelieferten Unterlagen angegeben werden, sind nach den jeweils gültigen Normen im Labor erhalten worden. Diese Werte können sich nach der Verwendungs- und Medianbedingungen ändern.

Lebensdauer 7 Jahre
Technische Eigenschaften
230 V ~ 50 Hz
1500 W

PUNKTE, AUF DIE WÄHREND DES TRANSPORTS UND DER LIEFERUNG GEACHTET WERDEN MUSS

- Während Transport und Lieferung muss Ihr Gerät, damit die Bestandteile nicht geschädigt werden, in der Originalverpackung aufbewahrt werden.
- Halten Sie das Gerät während des Transports in aufrechter Position.
- Lassen Sie Ihr Gerät während des Transports nicht fallen und schützen es vor Stößen.
- Nach der Lieferung des Produkts an den Kunden sind Schäden, die während des Transport entstanden sind, nicht länger im Garantiumfang enthalten.

Entspricht der WEEE- Vorschrift.

WEEE

Entsorgen Sie dieses Produkt nicht über den Hausmüll. In diesem Gerät sind wiederverwendbare Wertstoffe enthalten. Ihre örtliche Gemeindeverwaltung nennt Ihnen gerne die öffentlichen Sammelstellen für Elektro-Altgeräte.



Hersteller / Importeur:

Arzum Elektrikli Ev Aletleri San. ve Tic. A.Ş.
Otağcılar Caddesi No: 78 Kat: 1 B Blok No: B1b
Eyüp 34050 İstanbul Türkiye

Made in Türkiye

Tel: +90 212 467 80 80 Fax: +90 212 467 80 00

www.arzum.com

TECHNOART MAXI PLUS NEO AR115-B / AR115-S خلاط يدوي



- | | |
|-----------------------------------|--|
| 1- الهيكل الرئيسي (محرك) | 7- وعاء خلط بسعة 300 مل |
| 2- زر التشغيل / إعدادات السرعة | 8- محول تقطيع |
| 3- عامود الخلاط فولاذ مقاوم للصدأ | 9- سكين فولاذي مقاوم للصدأ مزدوج الجوانب |
| 4- سكين مقاوم للصدأ | 10- محول الخافق |
| 5- زر نزع الملحق | 11- أسلاك خفق |
| 6- وعاء خلط بسعة 1500 مل | 12- وعاء قياس 900 مل |

ماركة أرزوم (Arzum). ونتمنى أن يسهل هذا الجهاز حياتك كما هو الحال في منتجات أرزوم (Arzum) الأخرى. يرجى قراءة كتيب الإستعمال بدقة تامة للحصول على أفضل كفاءة من الجهاز، مع الإحتفاظ به للرجوع إليه عند الضرورة.

تحذيرات هامة

- تأكد من أن الفولت المطبوع على الخلاط اليدوي أرزوم Arzum Technoart Maxi Plus Neo مناسب للجهد في المكان المستخدم. فلن تكون الشركة مسؤولة عن أي تعارض أو عطل يحدث بسبب عدم التناسب، حيث ستم معالجة هذا العطل خارج نطاق الضمان.

• إن هذا الجهاز للإستخدام المنزلي فقط. ولا تستخدم لأغراض تجارية أو صناعية. وفي حالة حدوث العكس فستتم المعالجة خارج نطاق الضمان.

• يمكن استخدام هذا الجهاز من قبل الأطفال البالغين 8 من العمر والمتجاوزين له، والأفراد المفتقدين للقدرات الجسدية أو الحسية أو العقلية، أو لديهم نقص في الخبرة والمعرفة، إذا كان تم تزويدهم بالتعليمات أو الرقابة المتعلقة بكيفية الإستخدام بطريقة آمنة. يجب ألا يعبث الأطفال بالجهاز.

يجب ألا يتم تنظيف وصيانة الجهاز من قبل الأطفال دون رقابة.
• يجب فصل أجهزة الخلاط من مصدر الطاقة قبل تركها دون رقابة وعند توحيدها ونزعها أو تنظيفها.

• يجب ألا يُسمح للأطفال استخدام الخلاط دون رقابة.

- تجنب من استخدام كابلات التوصيل التي توفر تياراً غير كافياً لعدم إلحاق الضرر بالجهاز.
- تجنب من وضع الجهاز على مصادر الحرارة المباشرة كالمدفئة والموقد أو بالقرب منها على الإطلاق.
- تأكد من أن الكابل لا ينثني على الطاولة أو حافة المنضدة أو يتلامس مع أي أجهزة أخرى أو أسطح ساخنة.
- تجنب من ملامسة القطع المتحركة من الجهاز عند تشغيله. واحذر من تقرب يدك أو شعرك أو ملابسك أو أي آلة أخرى منها.
- قبل الإقتراب من القطع المتحركة أثناء استخدام الجهاز، ارفع يدك أولاً عن زر تشغيل الجهاز ثم مهمل حتى يتوقف المحرك تماماً، وافصل القابس من المقبس الكهربائي.
- تجنب من استخدام الجهاز لتقطيع المواد الشديدة الصلابة.
- تجنب من تركيب أي ملحق خاص بمنتهجات أخرى في الخلاط اليدوي على الإطلاق.
- تجنب من القيام بأي حركة قد تلحق الضرر بكابل أو قابس الجهاز. ولا تحمل الجهاز بواسطة الرفع من الكابل، واقبض القابس عند فصله من مقبس الكهرباء، تجنب السحب من الكابل على الإطلاق.
- تجنب من استخدام الجهاز إذا كان كابل أو قابس الجهاز تالفاً، ولا تستخدمه إذا تعرض للعطل بسبب السقوط أو لأي سبب آخر. واحذر من محاولة تصليح الجهاز بمفردك، عليك الإتصال بمركز الصيانة الخاصة بشركة أروزم (Arzum). عليك الإهتمام باستخدام قطع الغيار الأصلية فقط في الجهاز.

- يجب فصل قابس الجهاز من القابس الكهربائي عند عدم استخدامه وقبل التنظيف والصيانة على الإطلاق.
- تجنب من تشغيل الجهاز في وعاء فارغ أو في الخارج على الإطلاق. فقد يتعرض الجهاز للتلف.
- تجنب من تشغيل الجهاز لمدة طويلة، واستخدمه في فترات قصيرة.
- استخدم الجهاز وفقاً للغرض الخاص به وبالطريقة الموصى بها.



زر تدريج السرعة/ تقنية
التحكم في السرعة بواسطة زر واحد: يمكنك التحكم في سرعة الجهاز، من خلال تشغيل المحرك بواسطة زر واحد مع زر السرعة المتمتعة بمقبض مريح.



- يوفر إعداد السرعة touch Sensible مزيداً من القوة أثناء الضغط على الزر.
- سيشتغل الجهاز في المرحلة الأولى عند الضغط برفق على زر السرعة، وفي المرحلة الثانية أي مرحلة التوربو عند الضغط في الزر حتى النهاية.
- سيُضيء مصباح المؤشر باللون الأبيض عند تشغيلك لزر تدرج السرعة في المرحلة الأولى.
- كما سيُضيء مصباح المؤشر باللون الأزرق عند تشغيلك لزر تدرج السرعة في مرحلة التوربو.

استخدام الجهاز

- يجب دفع العامود المعدني للخلاط اليدوي في الهيكل الرئيسي حتى صدور صوت "كليك".
- استخدم الجهاز داخل وعاء عميق للغاية. وبالتالي يمكنك استخدام الجهاز براحة أكثر من خلال منع تناثر المواد على الأطراف.
- ضع المواد الغذائية في الوعاء الذي ستستخدمه بعد تقطيعه إلى قطع. ثم اغمر العامود المعدني المقطع في الوعاء وقم بوصل قابس الجهاز بالمقبس الكهربائي.
- قم بتشغيل الجهاز من خلال الضغط على زر تشغيل الخلاط اليدوي. وسيستمر الجهاز في العمل طوال ضغط إصبعك على زر التشغيل.
- قم بتشغيل الجهاز بفترات قصيرة. يجب تقطيع أو خلط المواد جيداً عن طريق تحريك عامود التقطيع في وضع عامودي إلى الأعلى والأسفل داخل المواد.
- تحذير: قم بتشغيل عامود الخلاط الفولاذي المقاوم للصدأ مع المواد الغذائية داخل وعاء. تجنب من تشغيله خارج الوعاء أو في الفراغ على الإطلاق، فذلك في غاية الخطورة. احذر من إخراج عامود الخلاط من داخل المواد على الإطلاق، إذا كان الجهاز في وضع التشغيل، حتى ولو قمت برفع يدك من زر التشغيل عند انتهاء العمل.
- يمكنك استخدام الخلاط اليدوي: لإعداد الصلصات والحليب و العصير والحساء والكوكيتلات والحليب المخفوق والخضراوات المطبوخة والفواكه والبطاطس المهروسة (على سبيل المثال: مغذيات الأطفال الخ)، بالإضافة إلى خلط المواد اللينة كالسمن البلدي والبيض والدقيق والزيت (لإعداد المايونيز، العجة والحلوى).



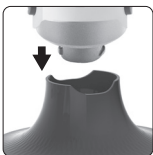
• تجنب من استخدام الخلاط اليدوي بواسطة الضغط بشدة على المواد التي ستستخدمها.

• قم بفصل الخلاط من مقبس الكهرباء عند الإنتهاء من عملية التقطيع، وانزع عامود التقطيع المعدني من الهيكل الرئيسي بواسطة الضغط على أزرار نزع الملحقات.

يجب تنظيف العامود المعدني فوراً وتجفيفه بقطعة قماش رطبة.



تحذير: تم تصميم هذا الجهاز للتشغيل المستمر لمدة أقصاها 10 ثوان . يجب الأخذ بعين الإعتبار هذه المدة عند إعداد المواد الغذائية. وفي حالة حدوث العكس سيتعرض الجهاز للضرر. انتظر تبريد الجهاز لغاية 1 دقيقة في كل 10 ثوان.



الخفق والخلط بقوائم الخافق

• يمكنك إعداد الخلطات كعجينة الكعك، العجة، عجينة الكريب والمايونيز بغاية السهولة عن طريق استخدام ملحقات الخفق الموجودة في مجموعة الخلاط اليدوي أرزوم Arzum

Technoart Maxi Plus Neo

• للتمكن من استخدام ملحقات الخفق عليك أولاً التركيب من خلال الدفع حتى التأكد من ثبات



أسلاك الخفق في موضعه المخصص.

• عليك بتثبيت محول الخافق في بلوق المحرك حتى صدور صوت "كليك".

• اغمر الخلاط اليدوي بوضع عامودي في الوعاء العميق الذي وضعت فيه المواد مسبقاً، واضغط على زر التشغيل، ثم

قم بالعمل بحركة دائرية داخل المواد.

• احذر من الضغط على الجهاز بقوة.

• عليك بغسل سلك الخلط بالماء ودواء الغسيل بعد نزعها من محول

الخفق على الإطلاق بعد

الإنتهاء من كل استخدام.

• احذر من غمر محول الخفق في الماء على الإطلاق، ويكفي تنظيفه



بواسطة قطعة قماش
مبللة. فإن الماء الوافر يخرق ملحقات الجهاز ويتسبب في
تلفها.

طريقة عجينة الكريب:

- 375 مل حليب.

- 250 غم دقيق.

- بيضتان.

قم بتشغيل الجهاز لمدة 3 ثواني على 5 فترات في مرحلة التوربو.

تحذير

- 1- يجب تشغيل الخلاط اليدوي دوماً في وضع عامودي.
- 2- تجنب من تشغيل الجهاز في وعاء فارغ أو في الخارج على الإطلاق.
- 3- لا تضغط على المواد بقوة بواسطة الجهاز.
- 4- لا تغمر هيكل الخلاط في الماء على الإطلاق.



التقطيع بواسطة أوعية التقطيع

• يمكنك التقطيع بسهولة بواسطة ملحقات التقطيع ذات السعة
1500 مل لمجموعة الخلاط اليدوي

أرزوم Arzum Technoart Maxi Plus .

• يمكنك استخدام ملحقات التقطيع ذات السعة 300 مل لمجموعة الخلاط اليدوي أرزوم Neo
Arzum Technoart Maxi Plus لتقطيع المواد الغذائية الأصغر
حجماً.



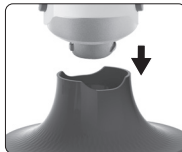
• قم بوضع سكين تقطيع الجهاز جيداً بطريقة ثابتة على العمود
الموجود وسط الوعاء.

• قم بوضع المواد الغذائية التي ترغب في تقطيعها بشكل متساوي
الإرتفاع ودون أن تتراكم في موضع واحد.

• قم بتثبيت محول تقطيع الجهاز في الوعاء.

• قم بتركيب هيكل محرك الخلاط اليدوي على الموضع المخصص في
المحول بواسطة الدفع حتى صدور صوت "كلينك".

• يمكنك البدء في العملية بواسطة الضغط على زر التشغيل الموجود أعلى المحرك.



- عند الإنتهاء من العملية قم بتنظيف السكن المقاوم للصدأ مزودج الجوانب ووعاء التقطيع بالماء ودواء الغسيل واحتفظ بالسكين في وعاء التقطيع.
- لا تخمر محول التقطيع في الماء على الإطلاق. وقم بتنظيف الجزء الخارجي بقطعة قماش مبللة.

مقترحات التقطيع والخلط

- إن اقتراحات التقطيع والخلط ناتجة عن الفحوص الجارية، ويمكنك تعيين الفترات الزمنية وطريقة التشغيل وفقاً لذوقك الخاص.

الخنزة الكبيرة ذات سعة 1500 مل.

المواد	السعة القصوى	المرحلة	مدة التشغيل
جوز	250 غم	المرحلة 2 (توربو)	3 ثوان على فترات مكررة 2 - 3
بقدونس	50 غم	المرحلة 2 (توربو)	1 ثانية على فترات مكررة 2 - 3
بصل	300 غم	المرحلة 2 (توربو)	1 ثانية على فترات مكررة 2 - 4
فاكهة	300 غم	المرحلة 1 توربو	7 ثوان
مزيج سمن البلدي مع العسل	150 غم سمن بلدي مع 400 عسل	المرحلة 2 (توربو)	3 ثوان

الخنزة الصغيرة ذات سعة 300 مل

المواد	السعة القصوى	المرحلة	مدة التشغيل
جوز	100 غم	المرحلة 2 (توربو)	3 ثوان على فترات مكررة 2 - 3
بقدونس	35 غم	المرحلة 2 (توربو)	3 ثانية على فترات مكررة 7 - 6
بصل	180 غم	المرحلة 2 (توربو)	3 ثانية على فترات مكررة 7 - 6
فاكهة	150 غم	المرحلة 1 توربو	3 ثانية على فترات مكررة 7 - 6
مزيج سمن البلدي مع العسل	50 غم سمن بلدي مع 125 عسل	المرحلة 2 (توربو)	3 ثانية على فترات مكررة 2 - 3

النظافة والصيانة

- قبل القيام بتنظيف الخلاط اليدوي، تأكد من أن القابس منفصل عن المقبس الكهربائي وتمهل حتى يبرد الجهاز.
- يعتبر الإحفاظ بالملحقات بعد تنظيفها وتجفيفها فور الإنتهاء من استعمالها هاماً للتمكن من سهولة التنظيف.
- تجنب من غمر المحرك (الهيكال الرئيسي) في الماء أو في أي مادة مائعة على الإطلاق. ويمكنك تنظيف الجزء الخارجي منه بخفة بواسطة قطعة قماش رطبة.
- يجب تنظيف عامود الخلاط المعدني بماء دافئ



- والصابون. كما ينبغي الحذر من تسرب الماء إلى الجزء الذي يتصل بالمحرك. أما في حالة تسرب الماء إلى هذا الجزء، عليك بقلبه في الإتجاه المعاكس وهزه وتجفيفه بشكل يكون فيه السكين في الجزء العلوي. احذر من غسل عامود التقطيع في غسالة الصحون على الإطلاق.

- تجنب من غمر محول الخفق في الماء أو في أي مادة مائعة على الإطلاق. ويمكنك تنظيف الجزء الخارجي منه بواسطة قطعة قماش مبللة مع تجفيفه جيداً.
- تجنب من غمر محول التقطيع في الماء أو في أي مادة مائعة على الإطلاق. ويمكنك تنظيف الجزء

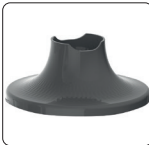


- الخارجي منه بواسطة قطعة قماش مبللة مع تجفيفه جيداً.
- يمكنك غسل سكين التقطيع مزودج الجوانب المقاوم للصدأ و أسلاك الخفق و خزنة التقطيع الخاصة

بمجموعة الخلاط اليدوي أرزوم Arzum Technoart Maxi Plus Neo بالماء الدافئ والصابون أو

في الرف العلوي من غسالة الصحون.

عليك بتكرار نفس العمليات بعد كل استعمال.



إن القيم الموضحة في الوثائق المقدمة مع المنتج أو العلامات الموجودة على المنتج، تمثل القيم التي تم التوصل إليها في أجواء مختبرية وفقاً للمواصفات المعنية. وقد تتغير هذه القيم حسب طريقة استعمال المنتج أو ظروف المكان.

عمر المنتج 7 سنوات
المواصفات الفنية
230 V ~ 50 Hz 1500 W

الخصوصيات التي يجب الانتباه اليها أثناء الشحن والنقل:

- من أجل عدم تعرض الجهاز وأقسامه للضرر أثناء الشحن والنقل يجب حفظه في علبته الأصلية.
- احفظ المنتج أثناء الشحن في وضعه الطبيعي.
- انتبه لئلا يسقط الجهاز أثناء النقل واحفظه ضد الصدمات.
- الاعطال والاضرار الحاصلة أثناء الشحن بعد تسليم المنتج الى الزبون لا تدخل ضمن نطاق الضمان.

ملائم لتعليمات الـ WEEE

WEEE

يتكون هذا الجهاز من أجزاء تم صنعها عبر عملية إعادة التدوير المتطابقة وتوجيهات الـ WEEE؛ لذا يجب عدم رميه في القمامة. ومن فضلك، راجع أقرب مركز للجمع؛ تحقيقاً لإعادة تدوير هذا الجهاز.



الشركة المصنعة/المستوردة:

Arzum Elektrikli Ev Aletleri San.ve Tic. A.Ş

شركة أرزوم المساهمة في الآلات المنزلية الكهربائية والصناعة والتجارة.

Otakçılar Caddesi No: 78 Kat: 1 B Blok No: B1b Eşyüp 34050

إسطنبول تركيا

صناعة تركية

Tel: 0850 222 1 800

www.arzum.com

GARANTİ ŞARTLARI

1. Garanti süresi, malın teslim tarihinden itibaren başlar ve 3 yıldır.
2. Malın bütün parçaları dahil olmak üzere tamamı garanti kapsamındadır.
3. Malın ayıplı olduğunun anlaşılması durumunda tüketici, 6502 sayılı Tüketicinin Korunması Hakkında Kanunun 11 inci maddesinde yer alan;

a- Sözleşmeden dönme,

b- Satış bedelinden indirim isteme,

c- Ücretsiz onarılmasını isteme,

ç- Satılanın ayıpsız bir misli ile değiştirilmesini isteme, haklarından birini kullanabilir.

4. Tüketicinin bu haklardan ücretsiz onarım hakkını seçmesi durumunda satıcı; işçilik masrafı, değiştirilen parça bedeli ya da başka herhangi bir ad altında hiçbir ücret talep etmeksizin malın onarımını yapmak veya yaptırmakla yükümlüdür. Tüketici ücretsiz onarım hakkını üretici veya ithalatçıya karşı kullanabilir. Satıcı, üretici ve ithalatçı tüketicinin bu hakkını kullanmasından müteselsilen sorumludur.

5. Tüketicinin, ücretsiz onarım hakkını kullanması halinde malın;

- Garanti süresi içinde tekrar arızalanması,

- Tamiri için gereken azami sürenin aşılması,

- Tamirinin mümkün olmadığı, yetkili servis istasyonu, satıcı, üretici veya ithalatçı tarafından bir raporla belirlenmesi durumlarında;

tüketici malın bedel iadesini, ayıp oranında bedel indirimini veya imkan varsa malın ayıpsız misli ile değiştirilmesini satıcıdan talep edebilir.

Satıcı, tüketicinin talebini reddedemez. Bu talebin yerine getirilmemesi durumunda satıcı, üretici ve ithalatçı müteselsilen sorumludur.

6. Malın tamir süresi 20 iş gününü, binek otomobil ve kamyonetler için ise **30 iş gününü** geçemez. Bu süre, garanti süresi içerisinde mala ilişkin arızanın yetkili servis istasyonuna veya satıcıya bildiri tarihinde, garanti süresi dışında ise malın yetkili servis istasyonuna teslim tarihinden itibaren başlar. Malın arızasının **10 iş günü** içerisinde giderilememesi halinde üretici veya ithalatçı; malın tamiri tamamlanincaya kadar, benzer özelliklere sahip başka bir malı tüketicinin kullanımına tahsis etmek zorundadır. Malın garanti süresi içerisinde arızalanması durumunda, tamirde geçen süre garanti süresine eklenir.

7. Malın kullanma kılavuzunda yer alan hususlara aykırı kullanılmasında kaynaklanan arızalar garanti kapsamı dışındadır.

8. Tüketici, garantiden doğan haklarının kullanılması ile ilgili olarak çıkabilecek uyuşmazlıklarda yerleşim yerinin bulunduğu veya tüketici işleminin yapıldığı yerdeki Tüketici Hakem Heyetine veya Tüketici Mahkemesine başvurabilir.

9. Satıcı tarafından bu Garanti Belgesinin verilmesi durumunda, tüketici Gümrük ve **Ticaret Bakanlığı Tüketicinin Korunması ve Piyasa Gözetimi Genel Müdürlüğüne** başvurabilir.

ARZUM

TECHNOART MAXI PLUS NEO

AR1115-B / AR1115-S EL BLENDER

GARANTİ BELGESİ

BELGE NO: 0006

BELGE TARİHİ: 02/07/2014

İMALATÇI FİRMA

UNVAN : ARZUM ELEKTRİKLİ EV ALETLERİ SAN. VE TİC. A.Ş.

ADRES : OTAKÇILAR CADDESİ NO: 78 KAT: 1 B BLOK NO: B1b
34050 EYÜP-İSTANBUL

TEL : (0212) 467 80 80 **FAKS:** (0212) 467 80 00

E-POSTA :

FİRMA YETKİLİ İMZASI:

**ARZUM ELEKTRİKLİ
EV ALETLERİ SAN. VE TİC. A.Ş.**

ÜRÜNÜN CİNSİ : EL BLENDER SETİ
MARKASI : ARZUM
MODELİ : TECHNOART MAXI PLUS NEO
TYPE NO : AR1115-B / AR1115-S
BANDROL VE SERİ NO :
TESLİM TARİHİ VE YERİ :
GARANTİ SÜRESİ : 3 YIL
AZAMİ TAMİR SÜRESİ : 20 İŞ GÜNÜ
SATICI FİRMA
UNVAN :
ADRES :
TEL - FAKS :
E-POSTA :
FATURA TARİH VE NO :
TESLİM TARİHİ VE YERİ :
TARİH, İMZA VE KAŞE :

Bu belgenin kullanılması 6502 sayılı Tüketici Korunması Hakkında Kanun ve bu kanuna dayanılarak yürürlüğe konulan Garanti Belgesi Uygulama Esaslarına Dair Tebliğ uyarınca Arzum Elektrikli Ev Aletleri San.ve Tic. A.Ş. tarafından hazırlanmıştır.

ARZUM



YETKİLİ SERVİS / TECHNICAL SERVICES

Güncel Arzum Yetkili Servis listesine, Servis Bilgi Sistemi (SERBİS) <https://www.servis.gov.tr> ve <https://destek.arzum.com.tr/yetkili-servisler> 'den ya da yukarıdaki QR kodu okutarak ulaşabilirsiniz.

For English: Scan QR code or check

<https://www.servis.gov.tr> and <https://destek.arzum.com.tr/yetkili-servisler>

AR1115-B/
AR1115-S/161023

GENEL DAĞITICI / GENERAL DISTRIBUTOR ARZUM ELEKTRİKLİ EV ALETLERİ SAN. VE TİC. A.Ş.

Otakçılar Caddesi No: 78 Kat: 1 B Blok No: B1b

Eyüp 34050 İstanbul Türkiye

Tel: (0212) 467 80 80 Faks: (0212) 467 80 00



INTERNATIONAL

service@arzum.com

ARZUM EUROPE AFTER SALES SERVICE CENTER

+49 89 370 40 444

www.arzum.com



%100 geri dönüştürülmüş kağıt
100% recycled paper